










Obs! Allmänna varningar!

Vid montering, användning och underhåll av denna kompletta dörr bör flera försiktighetsåtgärder observeras. Följ de nedan angivna varningarna och instruktionerna för att garantera säkerhet! Vid tvivel kontakta leverantören. Denna anvisning är avsedd för erfarna montörer. Den passar inte för amatörer, inte heller som undervisningsmaterial vid utbildning av montörer.

-  Denna anvisning behandlar endast montering av den kompletta dörrsatsen. För montering av extraelement gäller separata anvisningar.
-  Läs noga igenom denna anvisning innan arbetet påbörjas.
-  Vissa delar av dörrsatsen kan ha vassa eller tandade kanter. Vi rekommenderar att använda skyddshandskar.
-  Delar av dörren som ingår i satsen är tunga.
-  Leveransuppsättningen innehåller alla detaljer som behövs för montering av denna dörr, utom tätningsmaterial för fyllning av fogar mellan karm och vägg samt stödblock. Om dörren förses med andra detaljer utöver dessa kan det påverka dörrens säkerhet samt garantin som gäller för dörren.
-  Förvissa dig om att monteringsområdet är tillräckligt belyst. Avlägsna överflödiga föremål och smuts. Obehöriga får inte vistas i arbetsområdet. Utomstående (särskilt barn!) kan utsättas för fara.
-  Förvissa dig om att väggen där dörren ska monteras är tillräckligt stark. Vid tvivel rådfråga byggaren.

Vi önskar dig lycka till med montering av dörren. Vid frågor kontakta företaget AS Saku Metall Uksetehas.



FÄSTMEDEL

Karmen fästs i öppningar i sten- och betongväggar (figur 1 och 2) med stålstånger med diameter 10 mm alternativt skruvar med diameter 8 mm och plastpluggar med ytterdiameter 10 mm. Skruvarna och stålstången ska vara minst 100 mm långa. Fästskruven ska ha sexkantshuvud på 13 mm. Fästhålén borras i sten- och betongväggar med en stenborr med diameter 10 mm. Vid infästning av karmen mellan stålprofiler (figur 3) eller stödprofiler av lätta väggar av gips och mineralull (figur 4) kan karmen även fästas med självgående skruvar med diameter minst 6 mm. Skruvens längd väljs så att den ska gå minst 10 mm genom stålprofilen.

Stödklossar som används för att rikta karmen och vid fästhålén ska vara av eldfast material. Fästhålén i karmen täcks med plastlock med diameter 19 mm.

Karmar med hylsor (figur 5) monteras med hjälp av TORX 30-fästmedel särskilt avsedda för ESSVE-hylsor:

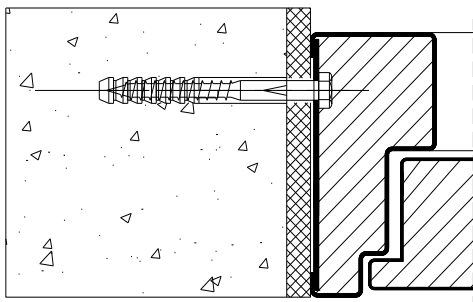
- I betongväggar: betongskruv ESSVE art. 105267 (7,5x65), hål på Ø6x100 förborras
- I lättbetongväggar: lättbetongskruv ESSVE art. 105232 (8,0x120), förborring av hål behövs inte
- I trä: ESSVE art. 105294 (6,0x65), förborring av hål behövs inte
- I stålprofil: ESSVE art. 105379 (7,0x45), förborring av hål behövs inte

Hylsor justeras med hjälp av en 10 mm sexkantsnyckel.

1 OLIKA MONTERINGSMETODER

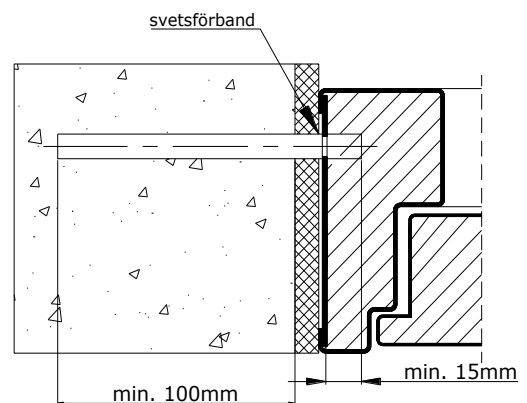
Figur 1.

Infästning av karmen med skruv på Ø8, L-100



Figur 2.

Infästning av karmen med stålstång på Ø10



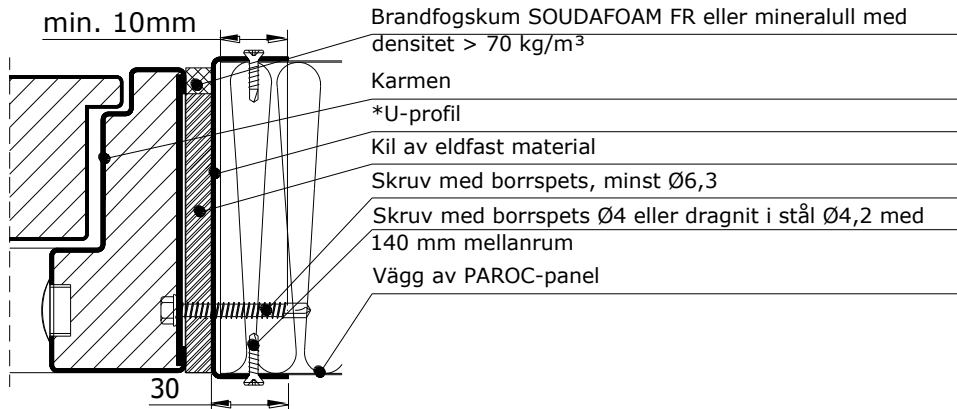
Denna dörr är endast avsedd för montering i en vertikalt belägen öppning!

Vid gipsväggar med olika tjocklek bör man utgå från infästningsalternativen enligt figur 4.



Figur 3.

Infästning av karmen i stålprofil

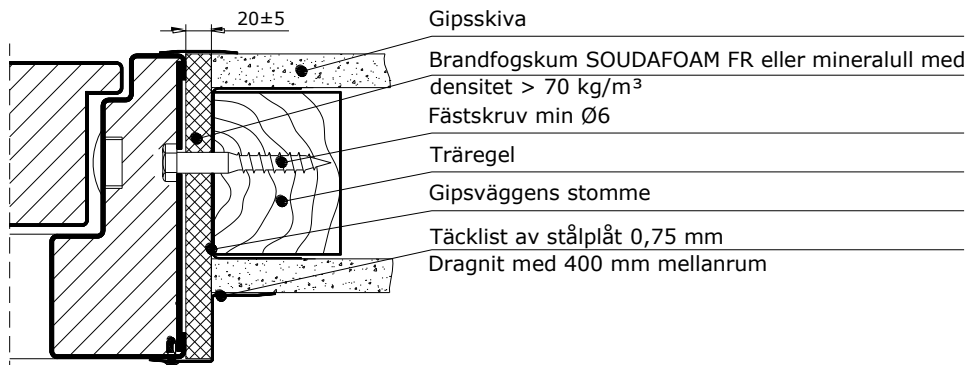


*U-profil:

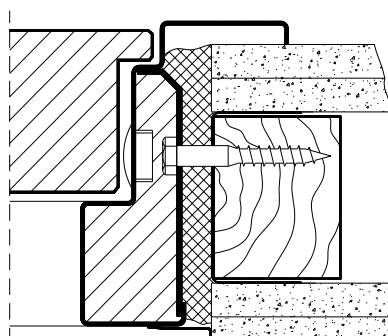
- ZE stålplåt på 1,50 mm L-300, används vid karmar med höjd <2320
- ZE stålplåt på 3,00 mm L-300, används vid karmar med höjd >2320

Figur 4.

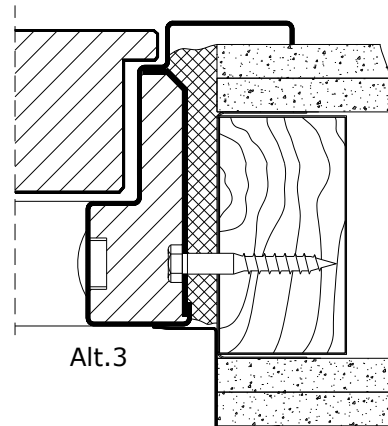
Fästning av karmen i gipsvägg



Alt.1

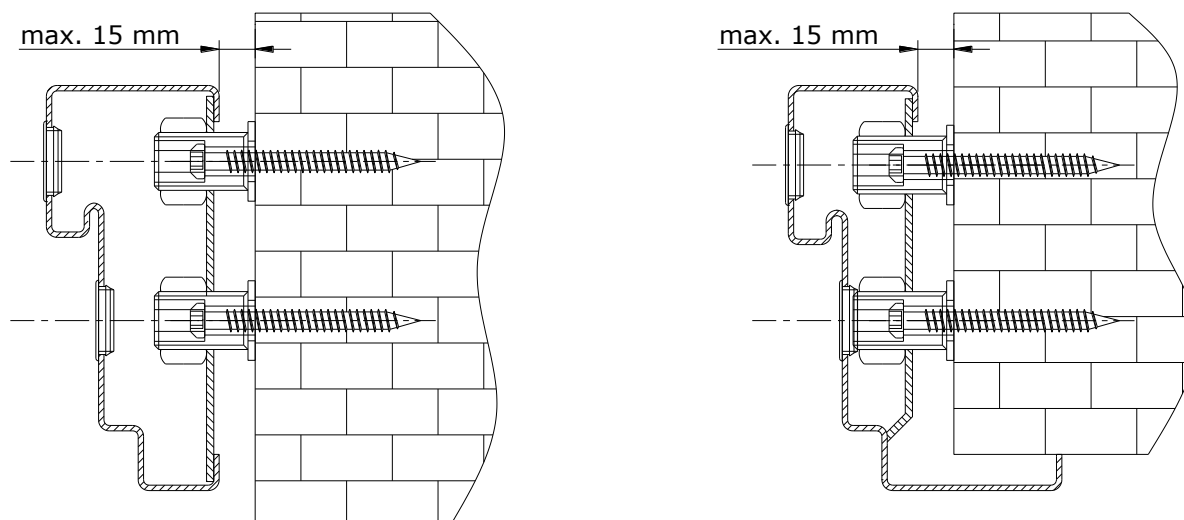


Alt.2



Alt.3

Figur 5.
Infästing av karmar med hylsor



2 ORDNINGSFÖLJDEN AV MONTERINGSSTEG FÖR DÖRREN

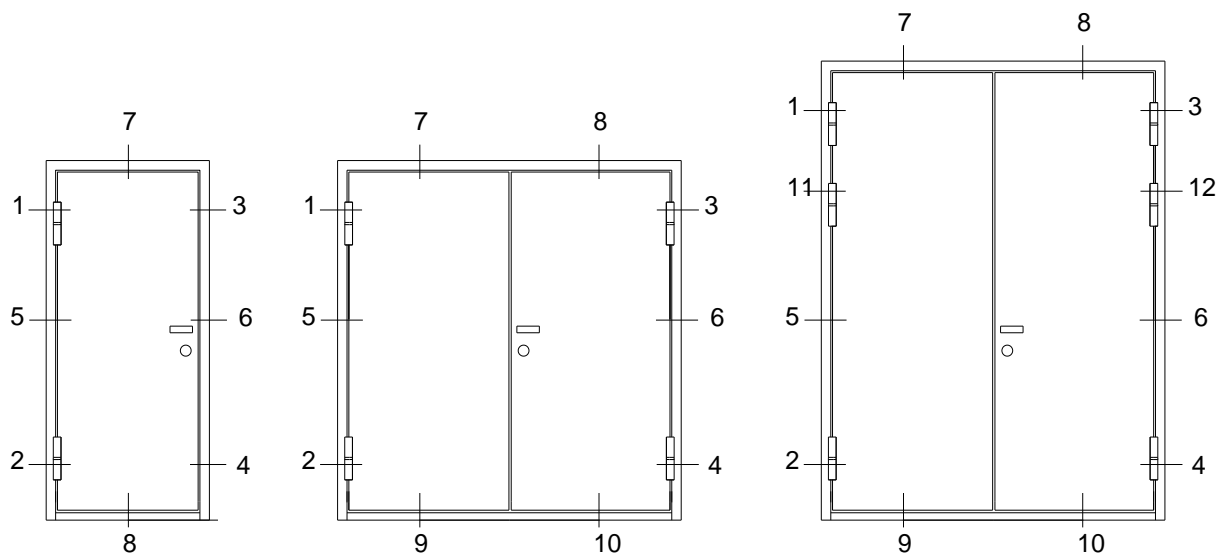
1. När dörren stöds på golvet eller marken bör man lägga under gummi, papp, trä eller plastmaterial för att skydda färgskiktet.
2. Kontrollera att nödvändiga fästmedel, hjälpmedel och verktyg finns till hands.
3. Kontrollera förberedelsen av väggöppningen. Max tillåtna mått för väggöppningen är: karmbredd +40 mm och höjd +20 mm. Vid karmar med hylsor gäller bredd +30 mm och höjd +15 mm. Vid större spalter bör väggöppningen anpassas till de föreskrivna måtten. Se till att karmen och fästmedlen inte kan komma i kontakt med eventuella kablar och rörledningar i väggen.
4. Om karmen monteras ihop på plats, applicera silikon på skärningslinjen mellan tröskel och dörrpost vid ytterdörrar. Applicera silikon på tröskelns tapp som är riktad utåt från dörrtätningen. Tätningemedel Soudal Soudaflex 40FC, Soudal Silirub 2/S eller Penosil General Silicone kan användas.
5. Placera karmen utan dörrblad i väggöppningen på föreskrivet avstånd från väggens utsida. Se till att karmens stödpunkter hamnar under sidoprofilerna för att förebygga sjunkning av dörren. Kontrollera horisontalläget av karmens överkantsprofil med vattenpass. Förse tröskeln med stöd så nära fästpunkten som möjligt för att undvika böjning under steglaster. Använd metallplattor som bärande stödklossar.
6. Rikta karmens gångjärnssida och börja fästa karmen från fästhål 1, 2 och 3 (figur 6).
 - 6.1. Vid karmar utan hylsor bör man vid åtdragning av skruvar se till att fogarna mellan karmen och väggen blir jämbreda. Placera stödklossar i fogen mot skruven för att stödja varje fästpunkt av karmen, dra sedan åt skruvarna helt. Kontrollera vertikalläget av karmsidorna, lossa skruven lite vid behov och justera karmens läge.
 - 6.2. Vid karmar med hylsor bör hylsorna justeras mot stödytan. Inga distansstycken behövs. Hylsans maximala utskjutning från karmens baksida är 15 mm (figur 5). Använd extraplattor av elfast material om hylsan inte når väggen. Använd fästmedel särskilt avsedda för ESSVE-hylsor (avsnitt 1 Fästmedel). Dra åt skruvarna.
7. Förvissa dig om att gångjärnen och stödlagren är smorda. Lyft dörrbladet på gångjärnen. Kontrollera att spalterna mellan dörrbladet och karmen samt mellan dörrrens yta och karmytan



är parallella. Justera skruvarna vid behov och justera stödklossarnas tjocklek. Vid karmar med hylsor bör man vid behov lossa fästskruven lite och få spalterna och ytorna parallella genom att justera hylsorna med en sexkantsnyckel. Dra åt fästskruvarna.

8. Fäst karmen i alla övriga fästpunkter; se till att spalterna blir parallella och fästpunkterna stöds med stödklossar (utom vid karmar med hylsor).
9. Vid delvis infästning av karmen med stålstång bör man försäkra stångens minsta tillåtna utskjutning från karmens fästtapp (figur 2). Karmen skall fästas vid stålstången genom svetsning.
10. Kontrollera med en induktionstester att produkten inte har blivit spänningssatt. Om den har det, stäng av strömmen och jorda produkten korrekt. Elarbeten får endast utföras av en kvalificerad elektriker.
11. Täck karmens fästhål med plastlock.
12. Vid ytterdörrar bör fogarna mellan tröskeln och golvet tätas. Täta vid både den invändiga och den utvändiga kanten. Tätningsmedel Soudal Soudaflex 40FC, Soudal Silirub 2/S eller Penosil General Silicone kan användas.

Figur 6
Fästpunkter av karmar





3 TÄTNING OCH SLUTBEHANDLING AV FOGEN MELLAN KARMEN OCH VÄGGEN

1. FG:
 - 1.1. Sidofogarna mellan karmen och väggen fylls antingen med brandfogskum SOUDAFOAM FR eller med mineralull med densitet $>70 \text{ kg/m}^3$.
 - 1.2. Överkantsfogen vid EI60-dörrar får endast fyllas med mineralull med densitet $>70 \text{ kg/m}^3$; vid EI30-dörrar används brandfogskum SOUDAFOAM FR eller mineralull med densitet $>70 \text{ kg/m}^3$.
2. FQ(L):
 - 2.1. Fogarna mellan karmen och väggen fylls antingen med brandfogskum SOUDAFOAM FR eller med mineralull med densitet $>70 \text{ kg/m}^3$.
3. Kontrollera att dörren rör sig fritt efter tätning av karmens ytterfogar.
4. De tätade fogarna täcks med byggskiva, puts eller metall-lister som fästs med dragnitar.

OBS! Tätningsmaterial för fogen mellan karmen och väggen samt stödklossar medföljer inte i förpackningen!

4 MONTERING AV BESLAG

1. Beslagen monteras enligt respektive monteringsanvisning. Ta inte bort klossar av mineralull på sidorna av låsöppningen! Låshuset monteras med hjälp av skruvar med borrarpet.
2. Montera handtagen på låset och kontrollera funktionen av tryckesfallet (och övriga låskolvar) genom att öppna och stänga dörren. Kontrollera att låset kan öppnas med nyckeln.
3. Vid behov kontrollera även funktionen av övriga beslag (regel, dörrstängare osv).